

Mica Heater / Aquecedor de mica / Calentador de mica  
Chauffage mica / Θερμαντήρας μαρμαρυγίας

**Top Mica 1500**  
MH-15W.006A (white)  
MH-15B.007A (black)



Download  
Multi-language file



This product is only suitable for well insulated spaces or occasional use.

Este produto é adequado apenas para espaços bem isolados ou utilização ocasional.

Este producto está indicado únicamente en lugares abrigados o para una utilización puntual.

Ce produit ne peut être utilisé que dans des locaux bien isolés ou de manière occasionnelle.

Αυτό το προϊόν είναι κατάλληλο μόνο για καλά μονωμένους χώρους ή περιστασιακή χρήση.

**User instructions / Instruções de uso / Instrucciones de uso**  
**Mode d'emploi / Οδηγίες χρήστη**



**WARNING:** DO NOT COVER  
**ATENÇÃO:** NÃO COBRIR  
**ADVERTENCIA:** NO CUBRIR  
**AVERTISSEMENT:** NE PAS COUVRIR  
**ΠΡΟΕΙΔΟΠΟΙΗΣΗ:** ΜΗΝ ΚΑΛΥΠΤΕΙΤΕ

# English

## Dear customer

Thank you for having chosen a HÆGER product.

The HÆGER products have been produced to think about the welfare of the consumer privileging the most raised standards of quality, functionality and assign. We are sure you will be happy with this appliance.

We assume that the user is familiar with the common procedures of handling household appliances.

Before using the appliance for the first time please read carefully and thoroughly through these operating instructions and the safety advice, completely familiarising yourself with the appliance. Retain these instructions for future reference and pass them on to whoever might acquire the appliance at a future date.

## Important Safety Instructions

**Please keep this instruction manual in a safe place, along with the warranty card, purchase receipt and carton for future reference. The safety precautions enclosed here in reduce the risk of fire, electric shock and injury when correctly adhered to.**

- The input voltage of this product is 220-240V~, 50-60Hz. Before turning on, ensure the electrical voltage and frequency of the circuit corresponds to those indicated on the appliance.
- Do not place the appliance on window sills, sink drainboards, unstable surfaces, on electric or gas stoves, or in their vicinity. Only place the appliance on a stable, even, dry surface.
- Do not use the appliance near flammable materials such as curtains, kitchen towels, etc.



### **Surface are liable to get hot during use.**

- When the appliance is in operation, the temperature of accessible surfaces may be higher. Do not touch the hot surface, otherwise, this could cause burns.
- A fire may occur if the appliance is covered or touches flammable material, including curtains, walls and the like, when in operation. Do not store any items on top of the appliance during operation.
- Always switch off the appliance and remove the plug from the electrical outlet when leaving it unattended or when not in use. Let the appliance cool down before moving or cleaning it.
- To protect against electrical shock, do not submerge the appliance in water or in any other liquid.

- Do not place heavy items on the power cord. Make sure that the power cord does not hang over the edge of a table or that it is not touching a hot surface.
- Power plug must be removed from power socket before cleaning, servicing, maintenance or moving the appliance. When it is not in use, unplug it.
- Disconnect the appliance from the power socket by gently pulling the plug of the power cord, and not the power cord itself. Otherwise, this could damage the power cord or the socket.
- The unit has no user-serviceable parts contained within. Do not attempt to repair, disassemble or modify the appliance.
- In the event that the power cord is damaged, it must be replaced with an original power cord that is available at an authorised service centre. It is forbidden to use the appliance if it has a damaged power cord.
- To avoid the danger of injury by electrical shock, do not repair the appliance yourself or make any adjustments to it. All repairs must be performed at an authorised service centre. By tampering with the appliance, you risk voiding your legal rights arising from unsatisfactory performance or quality warranty.
- Improper installation may result in the risk of fire, electric shock and or injury to persons.
- The manufacturer/distributor is not responsible for any eventual damages caused by improper or faulty use.

## Caution!



**Do not use the appliance near showers, bath tubs, wash basins, swimming pools, etc.**



**Do not cover the appliance while it is functioning to avoid overheating with the attendant risk of fire.**



**WARNING:** Do not use the appliance with a programmer, timer, separate remote-control system, or any other device that turns the heater on automatically, as there is a risk of fire if the heater is covered or not positioned correctly.



**WARNING:** This heater is not equipped with a device to control the room temperature. Do not use this heater in small rooms when they are occupied by persons not capable of leaving the room on their own, unless constant supervision is provided.

- Close supervision is necessary when any appliance is used by or near children. Children should be supervised to ensure that they do not play with the appliance.
- This appliance shall not be used by children from 0 year to 8 years. This appliance can be used by children aged from 8 years and above and persons with reduced physical, sensory or mental capabilities or lack of experience and knowledge if they have been given supervision or instruction concerning use of the appliance in a safe way and understand the hazards involved. Children shall not play with the appliance. Keep the appliance and its cord out of reach of children aged less than 8 years.
- Cleaning and user maintenance shall not be made by children unless older than 8 and supervised.
- Children of less than 3 years should be kept away unless continuously supervised.
- Children aged from 3 years and less than 8 years shall only switch on/off the appliance provided that it has been placed or installed in its intended normal operating position and they have been given supervision or instruction concerning use of the appliance in a safe way and understand the hazards involved. Children aged from 3 years and less than 8 years shall not plug in, regulate and clean the appliance or perform user maintenance.
- **CAUTION** — Some parts of this product can become very hot and cause burns. Particular attention has to be given where children and vulnerable people are present.

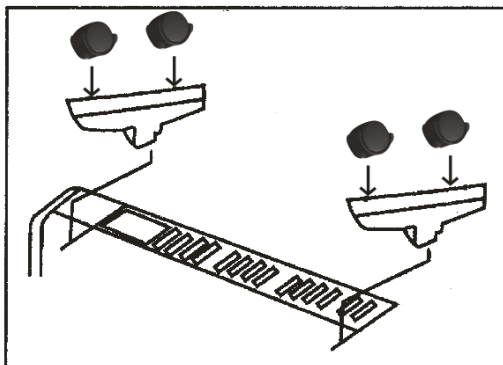
### **Description of the appliance**

1 – Air outlet	2 – Thermostat control
3 – Power setting switch	4 – Power light
5 – Cable storage	6 – Travel wheels

## Assembly

Remove the heater and all the accessories from the carton.

1. Insert the wheels into the bottom part of the supporting feet, and to be sure it is tight enough.
2. Put the appliance with upside down and fix the supporting feet to the appliance with screw.



## Where to locate the appliance

- Position the radiator on the floor at least 90cm away from the wall and any other objects such as furniture, curtains or plants and under the coldest window in the room or wherever else you want.
- The radiator will reduce the effects of cold draughts to a minimum.
- The appliance must not be positioned directly underneath a fixed power point.
- Do not use the appliance in rooms with a surface area of less than 4m<sup>2</sup>.

## Connection

The radiator must be connected to a perfectly functioning AC 220-240 V~ socket.

Avoid contact between clothing, household linen, furniture, inflammable material and the socket providing power to the radiator.

## How to Operate

1. With the thermostat control switch in the LOW position and the power setting switches in the "0" position, plug the heater into the main power supply.
2. Switch the heater to one of the following power settings.  
Turn power switch to (I) position for 500W  
Turn power switch to (II) position for 1500W
3. The **control lamp** lights up when the appliance is heating up.

## Controlling Room Temperature

You can set the room temperature with the temperature control.

4. Turn the thermostat control knob to the highest level. The LED will light up.
5. Once the desired room temperature is reached, turn the thermostat control knob slowly back until the appliance shuts off (control lamp goes off).

**NOTE:** The thermostat maintains the set room temperature by switching the appliance on and off.

**6. Do not cover the heater at any time during operation. There is a risk of fire if the heater is covered.**

7. Once you have finished using your heater, turn the power switches off, and the thermostat control switch to the "LOW" position, and unplug from the mains supply.

**IMPORTANT: When in use, the radiator should always be kept vertical (supports at the bottom, controls at the top). Any other position could be dangerous!**

## Maintenance and Cleaning

- Before cleaning, make sure that the appliance is disconnected from the outlet and let the appliance cool down.
- It is very important to keep the grill clean. Use a vacuum cleaner to clean dust, lint or anything else and maintain proper air circulation.
- Use a damp cloth to clean the rest of the body. Then dry off.
- Do not use abrasive cleaners, steel wool or chemicals, etc., which can damage the surfaces of the device.

## Overheat safety device

- Your heater is fitted with a safety device to switches off the heater in the event of overheating. If the safety device operated, please turn the heater off, unplug the appliance and let it completely cool, inspect for blockage of air inlet or outlet, attempting to restart the heater then after.
- If the heater fails to operate or the safety device switches the heater off again, return heater to your nearest service centre for examination or repair.

## Storing

1. Save the box for off season storage.
2. Clean the heater following the cleaning instructions above.
3. Remove the wheels and supports feet from the bottom.
4. Place the heater, and supports in the original box, and store in a cool and dry place.
5. If you choose to store your heater fully assembled, be sure to cover it to protect it from dust.

## Technical Data

	MH-15W.006A / MH-15B.007A
Rated voltage	220-240V~
Rated input frequency	50-60Hz
No. of heating stages	2 (500W+1000W)
Rated power	1500W
Product type	Portable
Thermostat type	Mechanical
Protection class	Class I, IPX0

## Conformity CE

This product has been tested and produced according to all relevant current CE guidelines, such as:



- Electromagnetic compatibility Directive 2014/30/EU,
- Low voltage Directive (LVD) Directive 2014/35/EU,
- RoHS with its amendments Directive EU 2015/863,

and has been constructed in accordance with the latest safety regulations.

The CE mark attests this product with all relevant directives.

## Disposal – Environment policy

### Packing



The packaging material is entirely recyclable and marked with the recycling symbol. Follow local regulations for scrapping. Keep the packaging materials (plastic bags, polystyrene parts, etc.) out of reach of children, as they are potentially dangerous.

### Disposal

**This appliance is marked according to the European directive 2012/19/EU on Waste Electrical and Electronic Equipment (WEEE).**

By ensuring this product is disposed of correctly, you will help prevent potential negative consequences for the environment and human health, which could otherwise be caused by inappropriate waste handling of this product.



This symbol on the product, or on the documents accompanying the product, indicates that this appliance may not be treated as household waste. Instead, it shall be handed over to the applicable collection point for the recycling of electrical and electronic equipment.

Disposal must be carried out in accordance with local environmental regulations for waste disposal. For more detailed information about treatment, recovery and recycling of this product, please contact your local city office, your household waste disposal service or the shop where you purchased the product.



## Warranty Terms and Conditions

1. The product is guaranteed for the period stipulated by the legislation where it is placed on the market, starting from the date of purchase, against manufacturing defects and/or workmanship. The lack of conformity manifested in this period is presumed to exist at the date of purchase. After this period, it is for the customer to prove that the lack of conformity already existed at the time of delivery.
2. If, during the warranty period, the product is defective in normal use, the buyer should contact the selling establishment and send the appliance to the place indicated by the seller.
3. The warranty is only valid upon presentation of the invoice proving the purchase and the completed warranty certificate (indicating the date of purchase, the name of the dealer, the reference of the model, and it is also recommended to indicate the serial number and lot number).
4. The importer/seller reserves the right to refuse warranty assistance in the event that such information has been deleted or altered after the original purchase of the product.
5. The responsibility of the importer/seller includes in particular the costs of repairing and/or replacing the unit covered by the warranty with the reservation of the right to replace it with an equivalent product, in cases where it is not possible to repair it.
6. The warranty does not apply to problems that are not directly related to defects in material, design or workmanship.
7. This product is an appliance and is intended for home use only. The warranty will be void if the product is used for professional purposes.
8. The warranty does not cover damage caused by misuse, improper installation, spillage, external factors, or intentional damage.
9. The warranty does not cover damage resulting from falls, use of excessive force, blows, exposure to extreme environmental conditions or deterioration caused by the normal use of plastic parts or keyboards, as well as the use of batteries other than those specified in this manual.
10. The warranty does not cover installation and programming by the dealer. In particular, no claim for installation and free programming by the reseller may be accepted.
11. The warranty does not cover deficiencies that insignificantly impair the operation of the appliance. Other costs, such as installation, transportation and travel of the technician are expressly excluded from the warranty.
12. The applicability of the warranty presupposes that the appliance is sent to the seller or place indicated by him, complete and in well-protected packaging (if possible, in its original packaging) and accompanied by its sheet or warranty card duly filled out and proof of purchase.
13. If after verification, it is found that there are no reasons for the claim, or that the product is not defective, the inherent costs will be imputed to the customer, and the dealer is authorized to charge those costs to the customer.
14. The warranty will be void when it shows signs that an unauthorized person has attempted to carry out repairs, modifications or replacement of parts on the appliance.
15. Repairs carried out after the end of the warranty period are subject to costs.
16. This warranty does not affect your legal rights that you may have as a consumer under applicable national law governing the purchase of products where the product is sold.
17. **Warranty Period:**
  - European Union countries** - European Directives (EU) 2019/771 and (EU) 2019/770 apply on certain aspects of contracts for the purchase and sale of movable property and transposed into the national laws of their countries.
  - Other countries** - national legislation on consumer rights in their country applies. In the case of no official legislation, the guarantee shall be applied at the discretion of the importer placing the product on the market or the seller establishment.

## Português

### Estimado Cliente

Obrigado por ter escolhido um produto HÆGER.

Os produtos HÆGER foram concebidos a pensar no bem-estar do consumidor, privilegiando os mais elevados padrões de qualidade, funcionalidade e designe. Estamos certos da sua satisfação pela aquisição deste produto.

Partimos do princípio de que o utilizador possui conhecimentos gerais sobre o manuseamento com eletrodomésticos.

Antes da primeira utilização, leia cuidadosa e totalmente estas instruções de utilização e de segurança e familiarize-se com as funções do aparelho. Guarde estas instruções para referência futura e transmita-as a quem venha a adquirir o aparelho no futuro.

## Conselhos e advertências de segurança

**Por favor mantenha este manual de instruções em lugar seguro, tal como a garantia preenchida e talão de venda para efeitos de garantia. As mediadas de segurança incluídas aqui reduzem risco de fogo, choque elétrico e acidentes pessoais quando corretamente ligado.**

- A tensão de entrada deste produto é de 220-240V~, 50-60Hz. Antes de ligar, assegure-se de que a voltagem elétrica e a frequência são a correspondente à indicada no rótulo do aparelho.
- Não coloque o aparelho no parapeito da janela, escorredor do lava-loiça, superfícies instáveis, em fogões a gás ou elétricos ou nas suas proximidades. Apenas coloque o aparelho numa superfície uniforme, seca e estável.
- Não utilize o aparelho perto de materiais inflamáveis como cortinas, toalhas de cozinha, etc.



### **A superfície poderá aquecer durante a utilização.**

- Quando o aparelho está em funcionamento, a temperatura das superfícies acessíveis pode ser superior. Não toque na superfície quente, caso contrário, pode sofrer queimaduras.
- Poderá ocorrer um incêndio se o aparelho for coberto ou tocar em material inflamável, incluindo cortinas, paredes e similares, quando em operação. Não guarde qualquer artigo em cima do aparelho durante o seu funcionamento.
- Desligue sempre o aparelho e retire a ficha da tomada elétrica quando o deixar sem supervisão ou quando não está a utilizá-lo. Deixe o aparelho arrefecer antes de o mover ou limpar.
- Para se proteger de choque elétrico, não submerja o aparelho em água ou em qualquer outro líquido.

- Não coloque artigos pesados sobre o cabo de alimentação. Certifique-se de que o cabo de alimentação não fica pendurado na extremidade de uma mesa e que não está em contacto com uma superfície quente.
- A ficha elétrica deve ser retirada da tomada elétrica antes de ser efetuada a limpeza, manutenção ou na mudança de local da fritadeira. Quando a fritadeira não se encontra em uso, retire a ficha da tomada.
- Desligue o aparelho da tomada elétrica puxando levemente a ficha do cabo de alimentação e não pelo próprio cabo. Caso contrário, isto pode danificar o cabo de alimentação ou a tomada.
- A unidade não contém peças que possam ser reparadas pelo utilizador. Não tente consertar, desmontar ou modificar o aparelho.
- No caso de o cabo de alimentação estar danificado, deve ser substituído por um cabo de alimentação original que está disponível num centro de serviço autorizado. É proibido utilizar o aparelho se o cabo de alimentação estiver danificado.
- Para evitar o perigo de ferimentos devido a choque elétrico, não repare o aparelho sozinho ou efetue quaisquer ajustes no mesmo. Contacte um centro de serviço autorizado para realizar todas as reparações ou ajustes. Se manipular o aparelho sem autorização, corre o risco de anular os seus direitos legais associados à garantia de desempenho ou qualidade insatisfatórios.
- A instalação inadequada pode resultar em risco de incêndio, choque elétrico e ou ferimentos às pessoas.
- O fabricante/distribuidor não se responsabiliza por qualquer eventual avaria causada por má utilização ou utilização indevida.

## Cuidado!



**Não utilizar o aparelho nas proximidades de duches, banheiras, lavatórios, piscinas, etc.**



**Não cobrir o aparelho durante o funcionamento para evitar sobreaquecimento e risco de incêndio.**



**Atenção:** Este aparelho não foi concebido para ser controlado através de um dispositivo programado, interruptor de temporizador externo ou controle remoto.



**AVISO:** Este aquecedor não está equipado com um dispositivo para controlar a temperatura ambiente. Não use este aquecedor em salas pequenas quando estiverem ocupadas por pessoas que não possam sair da sala por conta própria, a menos que seja fornecida supervisão constante.

- É necessária supervisão cuidadosa quando qualquer aparelho for usado por ou perto de crianças. As crianças devem ser supervisionadas para garantir que não brinquem com o aparelho.
- Este aparelho não deve ser utilizado por crianças com idades compreendidas entre os 0 e os 8 anos. Este aparelho pode ser utilizado por crianças com mais de 8 anos e por pessoas com capacidades físicas, sensoriais ou mentais reduzidas, assim como com falta de experiência e conhecimentos, caso sejam supervisionadas ou instruídas sobre como utilizar o aparelho de modo seguro e compreendam os riscos envolvidos. As crianças não devem brincar com o aparelho. Mantenha o aparelho e respetivo cabo fora do alcance de crianças com idade inferior a 8 anos.
- A limpeza e manutenção não devem ser realizadas por crianças a não ser que tenham mais de 8 anos e sejam supervisionadas.
- Crianças com menos de 3 anos devem ser mantidas afastadas, a menos que sejam supervisionadas continuamente.
- As crianças com menos de 3 anos e menos de 8 anos só podem ligar / desligar o aparelho desde que este tenha sido colocado ou instalado na sua posição normal de funcionamento e tenham recebido supervisão ou instruções relativas à utilização segura do aparelho e compreender os perigos envolvidos. Crianças com idade entre 3 anos e menos de 8 anos não devem ligar, regular e limpar o aparelho ou realizar a manutenção do usuário.
- CUIDADO - Algumas partes deste produto podem ficar muito quentes e causar queimaduras. Atenção especial deve ser dada quando crianças e pessoas vulneráveis estiverem presentes.

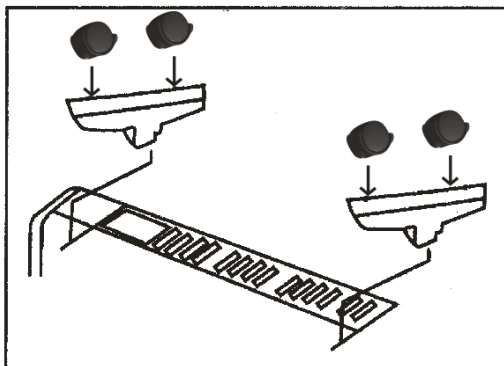
## Descrição do aparelho

1 – Saída de ar	2 – Termóstato de controlo
3 – Botão de potência	4 – Luz de controlo
5 – Arrumação do cabo	6 – Rodas

## Montagem

Remova o radiador e todos os componentes do interior da embalagem.

1. Insira as rodas na parte inferior dos pés de apoio e certifique-se de que estejam firmes o suficiente.
2. Coloque o aparelho de cabeça para baixo e fixe os pés de apoio ao aparelho com o parafuso.



## Onde colocar o aparelho

- Coloque o radiador no chão a uma distância de pelo menos 90cm da parede ou outros objetos, como móveis, cortinas e plantas e debaixo da janela mais fria da divisão ou em qualquer outro ponto à escolha.
- O radiador reduzirá ao mínimo os efeitos das correntes frias.
- O aparelho não deve ser colocado diretamente sob uma tomada fixa.
- Não utilize o aparelho em divisões com uma superfície inferior a 4m<sup>2</sup>.

## Ligação

O radiador deve ser ligado a uma tomada de CA 220-240 V~ e em perfeitas condições de funcionamento.

Evite o contacto de vestuário, roupa de casa, móveis e material inflamável com a tomada que alimenta o radiador.

## Como operar

1. Com o Termóstato de controlo na posição “LOW” e com o comutador de potência na posição “0”, ligue o aquecedor a uma tomada de alimentação principal.
2. Comute o aquecedor para uma das seguintes potências:
  - Rode o botão de potência para a posição (I) para 500W
  - Rode o botão de potência para a posição (II) para 1500W
3. A lâmpada de controlo acende quando o radiador está ativo.

## Controle da temperatura ambiente

Pode definir a temperatura ambiente com o controle de temperatura.

4. Gire o botão de controle do termostato para o nível mais alto. O LED acenderá.
5. Quando a temperatura ambiente desejada for atingida, gire o botão de controle do termostato lentamente para trás até que o aparelho se desligue (a lâmpada de controle apaga).

**NOTA:** O termostato mantém a temperatura ambiente definida ligando e desligando o aparelho.

6. **Não cubra o radiador durante o uso. Existe sempre risco de incêndio se bloquear as saídas do ar quente.**
7. Depois de terminar de usar, rode o botão de potência para a posição "0" e o do termostato para a posição "LOW", em seguida desligue o cabo de alimentação.

**ATENÇÃO:** Mantenha o radiador sempre na posição vertical. Qualquer outra posição pode originar uma situação de perigo!

## Manutenção e Limpeza

- Antes de limpar, certifique-se de que o aparelho está desligado da rede e deixe arrefecer o aparelho.
- É muito importante manter a grade limpa. Use um aspirador para limpar a poeira, fiapos ou qualquer outro elemento e manter uma circulação de ar adequada.
- Use um pano húmido para limpar o resto do corpo. Em seguida, seca-lo.
- Não use produtos químicos ou abrasivos, palha de aço, etc., que pode danificar as superfícies dos aparelhos.

## Dispositivo de segurança de sobreaquecimento

- O aparelho possui um dispositivo de segurança que desliga o radiador se for detetado um sobreaquecimento. Se o dispositivo for ativado, desligue o radiador, desconecte-o da tomada elétrica e deixe-o esfriar completamente. Verifique se o aparelho está obstruído na entrada ou saída de ar. Tente ligar o aparelho novamente.
- Se o aparelho não funcionar ou o dispositivo de segurança desligar novamente o radiador, contacte um Serviço Técnico Autorizado para verificação e reparação.

## Armazenamento

1. Mantenha a embalagem para o armazenamento após o uso.
2. Limpe o radiador de acordo com as instruções acima.
3. Remova as rodas e os pés de apoio da parte inferior.
4. Coloque o radiador e os pés de suporte na embalagem original e guarde-o em local seco e fresco.
5. Se optar por guardar o radiador totalmente montado, cubra-o para protegê-lo de poeira.

## Características técnicas

	MH-15W.006A / MH-150B.007A
Tensão nominal	220-240V~
Frequência nominal	50-60Hz
No. de estágios de aquecimento	2 (500W+1000W)
Potência nominal	1500W
Tipo de produto	Portátil
Tipo de termostato	Mecânico
Classe de proteção	Classe I, IPX0

## Conformidade CE

Este aparelho foi testado e produzido de acordo com todas as atuais diretivas relevantes da UE, tais como:



- Diretiva de Compatibilidade eletromagnética 2014/30/EU,
- Diretiva de Baixa tensão LVD 2014/35/EU,
- Diretiva RoHS e respetiva emenda EU 2015/863

e foi fabricado de acordo com as mais recentes normas de segurança.

A marcação CE atesta este produto com todas as diretivas relevantes.

## Eliminação – Política ambiental

### Embalagem



A embalagem é constituída por material inteiramente reciclável e está marcada com o símbolo de reciclagem. Para a eliminação, respeite as normas locais. Os materiais de embalagem (sacos de plástico, pedaços de poliestireno, etc.) devem ser mantidos fora do alcance das crianças dado que constituem potenciais fontes de perigo.

### Eliminação

**Este aparelho está classificado de acordo com a Diretiva Europeia 2012/19/EU sobre Resíduos de equipamento elétrico e eletrónico (CEE).**

Ao garantir a eliminação adequada deste produto, estará a ajudar a evitar potenciais consequências negativas para o ambiente e para a saúde pública, que poderiam derivar de um manuseamento de desperdícios inadequado deste produto.



Este símbolo no produto, ou nos documentos que acompanham o produto, indica que este aparelho não pode ser tratado como lixo doméstico. Pelo contrário, deve ser entregue no ponto de recolha para a reciclagem de equipamento elétrico e eletrónico.

A eliminação deve ser efetuada de acordo com as normas ambientais locais para a deposição de resíduos. Para obter informações mais detalhadas sobre o tratamento, a recuperação e reciclagem deste produto, entre em contacto com o departamento local, o serviço de recolha de lixo ou a loja onde adquiriu o produto.

# Garantia

## Termos e Condições de garantia

1. O produto é garantido pelo período estipulado pela legislação onde é colocado no mercado, iniciando-se a partir da data de compra, contra defeitos de fabrico e/ou mão-de-obra. A falta de conformidade que se manifeste nesse prazo, presume-se existente à data da compra. Decorrido este prazo cabe ao cliente provar que a falta de conformidade já existia à data da entrega.
2. Se, durante o período de garantia, o produto apresentar qualquer defeito, em situação de utilização normal, o comprador deverá entrar em contacto com o estabelecimento vendedor e remeter o aparelho para o local por este indicado.
3. A garantia só é válida mediante a apresentação da fatura comprovativa da compra e do certificado de garantia preenchido (indicando a data de aquisição, o nome do revendedor, a referência do modelo, sendo ainda recomendada a indicação do número de série e número do lote).
4. O importador/vendedor reserva-se o direito de recusar assistência em garantia no caso de as referidas informações terem sido apagadas ou alteradas após a compra original do produto.
5. A responsabilidade do importador/vendedor inclui nomeadamente os custos da reparação e/ou substituição da unidade coberta pela garantia com a reserva do direito de substituir por um produto equivalente, nos casos em que não seja possível a sua reparação.
6. A garantia não é aplicável a problemas que não estejam diretamente relacionados com defeitos de material, conceção ou mão-de-obra.
7. Este produto é um eletrodoméstico e destina-se apenas a uso doméstico. A garantia perderá validade se o produto for usado para fins profissionais.
8. A garantia não cobre danos causados por uso incorreto, instalação incorreta, derramamento, fatores externos ou danos intencionais.
9. A garantia não cobre danos resultantes de quedas, uso de força excessiva, golpes, exposição a condições ambientais extremas ou deterioração causada pelo uso normal de peças plásticas ou teclados, bem como pelo uso de baterias diferentes das especificadas neste manual.
10. A garantia não cobre a instalação e programação por parte do revendedor. Em particular, não poderão ser aceites reclamação para instalação e programação gratuita por parte do revendedor.
11. A garantia não cobre deficiências que prejudicam de forma insignificante o funcionamento do aparelho. Outros custos, tais como a instalação, transporte e/ou deslocação de técnicos estão expressamente excluídos da garantia.
12. A aplicabilidade da garantia pressupõe que o aparelho seja enviado ao estabelecimento vendedor ou para o local por este indicado, completo e em embalagem bem protegida (se possível na sua embalagem original) e acompanhado da respetiva folha ou cartão de garantia, devidamente preenchida e da prova de compra.
13. Se após a verificação, se concluir que não existem motivos para a reclamação, ou que o produto não apresenta defeitos, os custos inerentes serão imputados ao cliente, estando o revendedor autorizado a cobrar esses custos ao cliente.
14. A garantia perderá validade, quando apresente sinais de que alguma pessoa não autorizada tenha tentado efetuar reparações, modificações ou substituições de peças no aparelho.
15. As reparações realizadas após o final do período de garantia estão sujeitas a custos
16. Esta garantia não afeta os seus direitos legais que possa ter como consumidor ao abrigo da legislação nacional aplicável que rege a compra de produtos onde o produto é vendido.

## 17. Período de Garantia:

**Países da União Europeia** - aplicam-se as Diretivas Europeias (EU) 2019/771 e (EU) 2019/770 relativa a certos aspetos dos contratos de compra e venda de bens móveis e transpostas para as legislações nacionais dos respetivos países.

**Outros países** - aplica-se a legislação nacional sobre os direitos do consumidor do respetivo país. Não existindo legislação oficial, a garantia será aplicada segundo o critério do importador que coloca o produto no mercado ou do estabelecimento vendedor.



# Español

## Estimado cliente

Gracias por elegir un producto HÆGER.

Los productos HÆGER están diseñados para el bienestar de los consumidores, haciendo hincapié en los más altos estándares de calidad, funcionalidad y diseño. Estamos seguros de su satisfacción con la compra de este producto.

Suponemos que el usuario tiene conocimientos generales sobre el manejo de los aparatos eléctricos.

Antes de utilizar el aparato por primera vez, lea atenta y completamente este manual de instrucciones y los consejos de seguridad, familiarizándose completamente con el aparato. Conserve estas instrucciones para futuras consultas y entréguelas a quien pueda adquirir el aparato en una fecha futura.

## Consejos y advertencias de seguridad

**Guarde este manual en un lugar seguro, con la garantía y el recibo de venta. Las medidas de seguridad tienen lo objetivo de reducir el riesgo de incendios, descargas eléctricas y lesiones personales cuando está correctamente conectado.**

- El voltaje de entrada de este producto es 220-240V~, 50-60Hz. Antes de encender, asegúrese de que la tensión eléctrica y la frecuencia del circuito correspondan a las indicadas en el aparato.
- No coloque el aparato en repisas de ventana, fregaderos, o superficies inestables, ni tampoco sobre fogones eléctricos o de gas ni en sus inmediaciones. El aparato únicamente debe colocarse sobre una superficie estable, plana y seca.
- No utilice el aparato cerca de materiales inflamables, como cortinas, trapos de cocina, etc.



### **La superficie puede calentarse durante el uso.**

- Cuando el aparato está en funcionamiento, la temperatura de las superficies accesibles puede ser más alta. No toque la superficie caliente, de lo contrario, esto podría causar quemaduras.
- Se puede producir un incendio si el aparato está cubierto o toca material inflamable, incluidas cortinas, paredes y similares, cuando está en funcionamiento. No apoye ningún objeto sobre el aparato mientras esté en funcionamiento.
- Siempre apague el aparato y retire el enchufe de la toma de corriente cuando lo deje desatendido o cuando no esté en uso. Deje que el aparato se enfríe antes de moverlo o limpiarlo.

- Para proteger contra descargas eléctricas, no sumerja el aparato en agua o en cualquier otro líquido.
- No coloque objetos pesados sobre el cable de alimentación. Asegúrese de que el cable de alimentación no cuelgue fuera del borde de la mesa y de que no esté en contacto con una superficie caliente.
- El enchufe de alimentación debe retirarse de la toma de corriente antes de limpiar, reparar, mantener o mover el aparato. Cuando no esté en uso, desconéctelo.
- Para desconectar el aparato de la toma de corriente, se debe tirar con suavidad del enchufe del cable de alimentación, nunca del propio cable. De lo contrario, podrían producirse daños en el cable de alimentación o en la toma de corriente.
- La unidad no contiene piezas que pueda reparar el usuario. No intente reparar, desmontar o modificar la freidora.
- Si se producen daños en el cable de alimentación, deberá sustituirse por un cable de alimentación original a través de un centro de servicio autorizado. Se prohíbe el uso del aparato si el cable de alimentación está dañado.
- Para evitar que se produzca una descarga eléctrica y alguien resulte herido, no se debe intentar reparar ni realizar ajustes en el aparato por cuenta propia. Lleve el aparato a un centro de servicio técnico autorizado para realizar todas las reparaciones o ajustes. Si se altera el aparato, se corre el riesgo de perder los derechos legales derivados de la garantía por calidad o rendimiento insatisfactorios.
- Una instalación defectuosa de la freidora puede resultar en el riesgo de incendio, choque eléctrico o lesiones personales.
- El fabricante/distribuidor no se hace responsable de posibles daños causados por mal uso o uso indebido.

## ¡Precaución!



**No utilizar el aparato demasiado cerca de duchas, bañeras, lavabos, piscinas etc.**



**No tapar el aparato durante su funcionamiento para evitar recalentamientos y riesgos de incendio.**



**Atención:** Este aparato no está diseñado para ser controlado mediante un dispositivo programado, un interruptor con temporizador externo o con un mando a distancia.



**ADVERTENCIA:** este calentador no está equipado con un dispositivo para controlar la temperatura ambiente. No utilice este calentador en habitaciones pequeñas cuando estén ocupadas por personas que no puedan salir de la habitación por su cuenta, a menos que se proporcione supervisión constante.

- Es necesaria una estrecha supervisión cuando cualquier aparato es utilizado por niños o cerca de ellos. Los niños deben ser supervisados para asegurarse de que no jueguen con el aparato.
- Este aparato no debe ser utilizado por niños de 0 a 8 años. Este aparato puede ser utilizado por niños a partir de los 8 años y por personas con capacidades físicas, sensoriales o mentales reducidas, o que no tengan experiencia ni conocimientos, si son supervisados o instruidos en el uso del aparato de forma segura y entienden los riesgos implicados. Los niños no pueden jugar con el aparato. Mantenga el aparato y el cable fuera del alcance de los niños menores de 8 años.
- Los niños no podrán realizar la limpieza ni el mantenimiento a menos que tengan más de 8 años y cuenten con supervisión.
- Los niños menores de 3 años deben mantenerse alejados, a menos que sean supervisados continuamente.
- Los niños de 3 años y menos de 8 años solo deben encender / apagar el aparato siempre que lo hayan colocado o instalado en la posición de funcionamiento normal prevista y que hayan recibido supervisión o instrucciones sobre el uso del artefacto de forma segura y comprender los peligros involucrados. Los niños de 3 años y menores de 8 años no deben enchufar, regular y limpiar el electrodoméstico ni realizar tareas de mantenimiento por parte del usuario.
- **PRECAUCIÓN:** algunas partes de este producto pueden calentarse mucho y causar quemaduras. Se debe prestar especial atención a la presencia de niños y personas vulnerables.

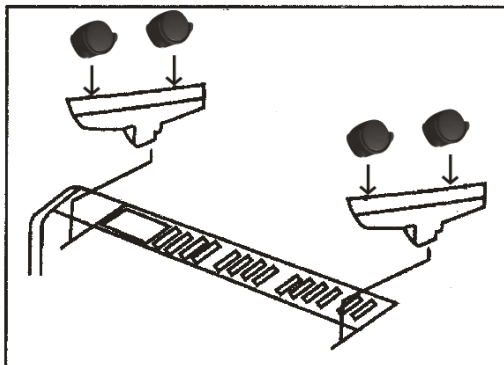
### Descripción del aparato

1 – Salida de aire	2 – Control de Termostato
3 – Botón de potencia	4 – El control de luz
5 – Almacenamiento de cable	6 – Ruedas

## Montaje

Saque el radiador y todos los componentes del embalaje.

1. Inserte las ruedas en la parte inferior de las patas de apoyo y asegúrese de que estén lo suficientemente apretadas.
2. Coloque el aparato boca abajo y fije las patas de apoyo al aparato con un tornillo.



## Donde colocar el aparato

- Sitúe el radiador en el suelo bajo la ventana más fría de la habitación o en cualquier otro punto.
- El radiador reducirá al mínimo los efectos de las corrientes frías.
- El aparato no debe estar colocado justo debajo de un enchufe de corriente fijo.
- No utilice el aparato en habitaciones cuya superficie sea inferior a 4m<sup>2</sup>.

## Conexión eléctrica

- Enchufe el radiador a un enchufe de CA 220-240 V~ en perfecto funcionamiento.
- Evite el contacto de ropa, lencería, muebles y material inflamable con el enchufe de corriente al que está conectado el radiador.

## Como Operar

1. Con el interruptor de control del termostato en la posición LOW y los interruptores de ajuste de potencia en la posición "0", enchufe el calentador en la fuente de alimentación principal.
2. Encienda el radiador a una de las siguientes potencias.  
Gire el botón para la posición (I) para 500W  
Gire el botón para la posición (II) para 1500W
3. La lámpara de control se enciende cuando el aparato se está calentando.

## Control de la temperatura ambiente

Puede configurar la temperatura ambiente con el control de temperatura.

4. Gire la perilla de control del termostato al nivel más alto. El LED se iluminará.
5. Una vez que se alcanza la temperatura ambiente deseada, gire la perilla de control del termostato lentamente hacia atrás hasta que el aparato se apague (la lámpara de control se apaga).

**NOTA:** El termostato mantiene la temperatura ambiente establecida encendiendo y apagando el aparato.

6. **No cubra el radiador en ningún caso durante su uso. Hay riesgo de fuego si el radiador está cubierto.**
7. Una vez terminada la utilización del aparato, apague los interruptores de alimentación y el interruptor de control del termostato a la posición "LOW", y desconéctelo de la red eléctrica.

**ATENCIÓN:** Utilice el radiador siempre en posición vertical (patas de soportes abajo, mandos en alto). ¡Cualquier otra posición puede crear una situación de peligro!

## Limpieza del radiador

- Antes de proceder a su limpieza, asegúrese que el aparato está desconectado de la red y deje enfriar las partes calientes.
- Es importante mantener la rejilla limpia de pelusa, polvo o elementos extraños que dificulten la correcta evacuación del aire. Utilice un aspirador para limpiarla.
- Utilice un paño húmedo para limpiar el resto, y séquelo después.
- No utilice productos químicos o abrasivos, estropajos metálicos, etc., que puedan deteriorar las superficies del aparato.

## Dispositivo de seguridad contra sobrecalentamiento

- El aparato dispone de un dispositivo de seguridad que apaga el radiador si se detecta sobrecalentamiento. Si el dispositivo se activa, por favor apague el radiador, desenchúfelo de la corriente eléctrica y deje que se enfríe por completo. Inspeccione el aparato en busca de bloqueo en la entrada o salida de aire. Intente encender de nuevo el aparato.
- Si el aparato no funciona o el dispositivo de seguridad apaga de nuevo el radiador, por favor diríjase a un Servicio Técnico Autorizado para su examen y reparación.

## Guardando su radiador

1. Conserve el embalaje para guardarlo después de su uso.
2. Limpie el calentador siguiendo las instrucciones de limpieza anteriores.
3. Retire las ruedas y los pies de apoyo desde la parte inferior.
4. Coloque el calentador y los soportes en la caja original y guárdelos en un lugar fresco y seco.
5. Si opta por almacenar su calentador completamente ensamblado, asegúrese de cubrirlo para protegerlo del polvo.

## Datos técnicos:

	MH-15W.006A / MH-15B.007A
Tensión nominal	220-240V~
Frecuencia de entrada nominal	50-60Hz
No. de etapas de calentamiento	2 (500 + 1000W)
Potencia nominal	1500 W
Tipo de producto	Portátil
Tipo de termostato	Mecánico
Clase de protección	Clase I, IPX0

## Conformidad CE

Este producto ha sido probado y producido de acuerdo con las normativas actuales y pertinentes, tales como:



- Directiva de compatibilidad electromagnética 2014/30/EU,
- Directiva de baja tensión Directiva (LVD) 2014/35/EU,
- Directiva RoHS y su modificación EU 2015/863,

y ha sido construido de acuerdo con las últimas normas de seguridad.

La marca CE certifica este producto con todas las directivas relevantes relacionadas.

## Disposición – La política ambiental

### Embalaje



El material de embalaje es totalmente reciclable, como lo indica el símbolo correspondiente. Para su eliminación, respete las normas locales. No deje el material de embalaje (bolsas de plástico, trozos de poliestireno, etc.) al alcance de los niños; puede ser peligroso.

### Eliminación

**Este aparato lleva el marcado CE en conformidad con la Directiva 2012/19/EU del Parlamento Europeo y del Consejo sobre residuos de aparatos eléctricos y electrónicos (RAEE).**

La correcta eliminación de este producto evita consecuencias negativas para el medioambiente y la salud.



Este símbolo en el producto o en los documentos que acompañan el producto, indica que este aparato no puede ser tratado como residuos domésticos. Es su lugar se debe entregar al punto de recogida para el reciclaje de equipos eléctricos y electrónicos.

Para eliminación debe realizarse de conformidad con las normas medioambientales para eliminación de residuos. Entrégalo a un vertedero autorizado, no lo deje ni siquiera por unos días, ya que es potencialmente peligroso para los niños.

Para obtener información más detallada sobre el tratamiento, recuperación y reciclaje de este producto, póngase en contacto con el ayuntamiento, su servicio de desechos del hogar o la tienda donde adquirió el producto.

## Términos y condiciones de la garantía

1. El producto está garantizado por el período estipulado por la legislación donde se comercializa, a partir de la fecha de compra, contra defectos de fabricación y/o mano de obra. La falta de conformidad que se manifieste dentro de este plazo, presume que existe en la fecha de compra. Después de este período, corresponde al cliente demostrar que la falta de conformidad ya existía en el momento de la entrega.
2. Si, durante el período de garantía, el producto es defectuoso en uso normal, el comprador debe ponerse en contacto con el establecimiento vendedor y enviar el electrodoméstico al lugar indicado por el vendedor.
3. La garantía solo es válida previa presentación de la factura que acredite la compra y el certificado de garantía completado (indicando la fecha de compra, el nombre del distribuidor, la referencia del modelo, y también se recomienda indicar el número de serie y el número de lote).
4. El importador / vendedor se reserva el derecho de rechazar la asistencia de garantía en caso de que dicha información haya sido eliminada o alterada después de la compra original del producto.
5. La responsabilidad del importador/vendedor incluirá, entre otras cosas, los costes de reparación y/o sustitución de la unidad cubierta por la garantía con la reserva del derecho a sustituirla por un producto equivalente, cuando no sea posible repararla.
6. La garantía no se aplica a problemas que no estén directamente relacionados con defectos de material, diseño o mano de obra.
7. Este producto es un electrodoméstico y está destinado solo para uso doméstico. La garantía se anula si el producto se utiliza con fines profesionales.
8. La garantía no cubre los daños causados por mal uso, instalación inadecuada, derrames, factores externos o daños intencionales.
9. La garantía no cubre los daños resultantes de caídas, uso de fuerza excesiva, golpes, exposición a condiciones ambientales extremas o deterioro causado por el uso normal de piezas de plástico o teclados, así como el uso de baterías distintas a las especificadas en este manual.
10. La garantía no cubre la instalación y programación por parte del distribuidor. En particular, no se aceptará ninguna reclamación de instalación y programación gratuita por parte del revendedor.
11. La garantía no cubre deficiencias que perjudiquen insignificadamente el funcionamiento del aparato. Otros costes, como la instalación, el transporte y el desplazamiento del técnico están expresamente excluidos de la garantía.
12. La aplicabilidad de la garantía presupone que el aparato sea enviado al establecimiento vendedor o al lugar indicado por éste, completo y en un embalaje bien protegido (si es posible en su embalaje original) y acompañado de la respectiva hoja o tarjeta de garantía, debidamente cumplimentado y comprobante de compra.
13. Si después de la verificación, se descubre que no hay razones para la reclamación, o que el producto no es defectuoso, los costos inherentes se imputarán al cliente, y el distribuidor está autorizado a cobrar esos costos al cliente.
14. La garantía quedará anulada cuando presente indicios de que una persona no autorizada ha intentado realizar reparaciones, modificaciones o sustitución de piezas en el aparato.
15. Las reparaciones realizadas una vez finalizado el período de garantía incurrir en costes.
16. Esta garantía no afecta a sus derechos legales que pueda tener como consumidor en virtud de la legislación nacional aplicable que rige la compra de productos donde se vende el producto.

### 17. Período de garantía:

**Países de la Unión Europea** - Las Directivas Europeas (UE) 2019/771 y (UE) 2019/770 se aplican a ciertos aspectos de los contratos de compraventa de bienes muebles y se transponen a las legislaciones nacionales de sus países.

**Otros países:** se aplica la legislación nacional sobre los derechos de los consumidores en su país. En caso de que no exista legislación oficial, la garantía se aplicará a discreción del importador que introduzca el producto en el mercado o del establecimiento vendedor.

## Français

### Cher Client

Merci d'avoir choisi un produit HÆGER.

Les produits HÆGER sont conçus pour le bien-être du consommateur, en insistant sur les plus hauts standards de qualité, de fonctionnalité et de design. Nous sommes certains de leur satisfaction à l'achat de ce produit.

Nous supposons que l'utilisateur détient des connaissances générales sur l'emploi des appareils électroménagers.

Avant la première mise en service, lisez attentivement le présent mode d'emploi et les instructions de sécurité et familiarisez-vous avec les fonctions de l'appareil. Conservez le présent mode d'emploi et le cas échéant, transmettez-le à des tiers.

### Consignes de sécurité importantes

**S'il vous plaît garder ce manuel d'instructions dans un endroit sûr, avec la carte de garantie, facture d'achat et de carton pour référence future. Les précautions de sécurité jointe ici en réduire le risque d'incendie, d'électrocution et de blessures lorsqu'il est correctement respecté.**

- La tension d'entrée de ce produit est 220-240V~, 50-60Hz. Avant la mise sous tension, assurez-vous que la tension électrique et la fréquence du circuit correspondent à celles indiquées sur l'appareil.
- Ne placez pas l'appareil sur ou à proximité de rebords de fenêtre, égouttoirs d'évier, surfaces instables, cuisinière ou plaques de cuisson électriques. L'appareil doit être placé sur une surface stable, sèche et plane uniquement.
- N'utilisez pas l'appareil à proximité de matériaux inflammables comme des rideaux, torchons, etc.



### **La surface peut devenir chaude à l'usage.**

- Lors du fonctionnement de l'appareil, la température des surfaces accessibles peut être élevée. Ne touchez pas les surfaces chaudes. Sinon, vous pourriez vous brûler.
- Un incendie peut se produire si l'appareil est couvert ou touche des matériaux inflammables, y compris des rideaux, des murs et autres, lorsqu'il est en marche. Ne rangez aucun objet sur le dessus de l'appareil pendant son fonctionnement.
- Éteignez toujours l'appareil et débranchez la fiche de la prise électrique lorsque vous le laissez sans surveillance ou lorsqu'il n'est pas utilisé. Laissez refroidir l'appareil avant de le déplacer ou de le nettoyer.



- Pour vous protéger contre les chocs électriques, ne plongez pas l'appareil dans l'eau ou dans tout autre liquide.
- Ne placez pas d'objets lourds sur le cordon d'alimentation. Assurez-vous que le cordon d'alimentation ne pende pas d'un bord de la table ou qu'il n'entre pas en contact avec une surface chaude.
- La fiche d'alimentation doit être retirée de la prise de courant avant le nettoyage, l'entretien, la maintenance ou le déplacement de l'appareil. Lorsqu'il n'est pas utilisé, débranchez-le.
- Débranchez l'appareil de la prise électrique en tirant doucement sur la fiche du câble d'alimentation, sans tirer directement sur le câble d'alimentation. Autrement, cela pourrait endommager le câble d'alimentation ou la prise.
- L'appareil ne contient aucune pièce réparable par l'utilisateur. N'essayez pas de réparer, démonter ou modifier la friteuse.
- Si le cordon d'alimentation est endommagé, il doit être remplacé par un cordon d'alimentation original disponible dans un centre de réparation autorisé. Il est interdit d'utiliser l'appareil si le cordon d'alimentation est endommagé.
- Pour éviter tout danger ou blessure par électrocution, ne pas réparer ni modifier l'appareil. Toutes les réparations ou réglages doivent être réalisés par un centre de réparation autorisé. En modifiant l'appareil, vous risquez d'annuler vos droits légaux découlant de la garantie pour qualité ou prestation non satisfaisante.
- Une installation incorrecte peut entraîner des risques d'incendie, d'électrocution et / ou de blessures corporelles.
- Le distributeur/fabricant n'est pas responsable des dommages éventuels causés par un usage impropre ou défectueux.

## Attention !



**Ne pas utiliser l'appareil tout près de douches, baignoires, éviers, piscines, etc.**



**Ne jamais couvrir l'appareil pendant le fonctionnement, pour éviter tout risque d'incendie.**



**Attention :** L'appareil n'est pas conçu pour être commandé en utilisant un dispositif externe, une minuterie externe ou une commande à distance.



**AVERTISSEMENT :** Cet appareil de chauffage n'est pas équipé d'un dispositif pour contrôler la température ambiante. N'utilisez pas cet appareil de chauffage

dans des pièces de petite taille lorsqu'elles sont occupées par des personnes qui ne sont pas capables de quitter la pièce par elles-mêmes, sauf si une surveillance constante est assurée.

- **Une surveillance étroite est nécessaire lorsqu'un appareil est utilisé par ou à proximité d'enfants. Les enfants doivent être surveillés pour s'assurer qu'ils ne jouent pas avec l'appareil.**
- **L'appareil ne doit pas être utilisé par des enfants de moins de 8 ans. Cet appareil peut être utilisé par des enfants de 8 ans ou plus et des personnes présentant un handicap physique, sensoriel ou mental voire ne disposant pas des connaissances et de l'expérience nécessaires en cas de surveillance ou d'instructions sur l'usage de cet appareil en toute sécurité et de compréhension des risques impliqués. Les enfants ne doivent pas jouer avec l'appareil. Maintenez l'appareil et son cordon d'alimentation hors de portée des enfants de moins de 8 ans.**
- **Le nettoyage et la maintenance utilisateur ne doivent pas être confiés à des enfants sauf s'ils ont 8 ans ou plus et sont sous surveillance.**
- **Les enfants de moins de 3 ans devraient être tenus à l'écart, sauf s'ils sont surveillés en permanence.**
- **Les enfants âgés de 3 ans et moins de 8 ans ne doivent allumer / éteindre l'appareil que s'il a été placé ou installé dans sa position normale de fonctionnement prévue et qu'ils ont reçu une surveillance ou des instructions concernant l'utilisation de l'appareil en toute sécurité et comprendre les dangers impliqués. Les enfants âgés de 3 ans et moins de 8 ans ne doivent pas brancher, régler et nettoyer l'appareil ni effectuer l'entretien par l'utilisateur.**
- **ATTENTION - Certaines parties de ce produit peuvent devenir très chaudes et provoquer des brûlures. Une attention particulière doit être accordée aux endroits où les enfants et les personnes vulnérables sont présents.**

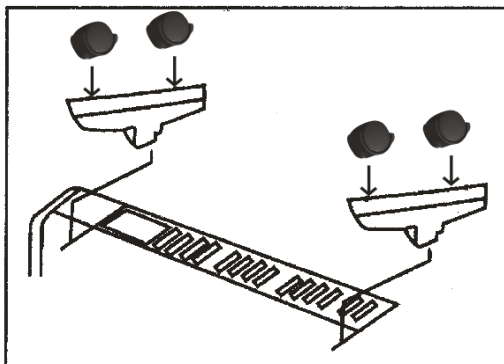
### **Descriptif de l'appareil**

1 - Sortie d'air	2 - Le réglage du thermostat
3 - Réglage des commutateurs de puissance	4 - Contrôle de la lampe
5 - Stockage de câbles	6 - Roues de voyage

## Assemblage

Retirez le chauffe-eau et tous les accessoires du carton.

1. Insérez les roues dans la partie inférieure des pieds de support et assurez-vous qu'elle est suffisamment serrée.
2. Mettez l'appareil à l'envers et fixez les pieds de support à l'appareil avec une vis.



## Ou Installer l'appareil

- Positionnez le radiateur au sol, sous la fenêtre la plus froide de la pièce ou ailleurs si vous préférez.
- Le radiateur réduira au minimum les effets des courants froids.
- N'installez pas l'appareil juste au-dessous d'une prise de courant fixe.
- Évitez d'utiliser l'appareil dans des pièces de moins de 4m<sup>2</sup>.

## Branchement

- Le radiateur doit être branché sur une prise de AC 220-240 V~ en parfait état.
- Évitez tout contact entre la prise de courant qui alimente le radiateur et les vêtements, la lingerie, les meubles et les matières inflammables.

## Comment opérer

1. Avec le commutateur de commande du thermostat en position LOW et les commutateurs de réglage de puissance en position "0", branchez le chauffage dans l'alimentation principale.
2. Mettez le chauffage à l'un des paramètres d'alimentations suivantes.  
Mettez l'interrupteur en position (I) pour 500W  
Mettez l'interrupteur en position (II) pour 1500W
3. Le témoin de contrôle s'allume lorsque l'appareil chauffe.

## Contrôle de la température ambiante

Vous pouvez régler la température ambiante avec la commande de température.

4. Tournez le bouton de commande du thermostat au niveau le plus élevé. La LED s'allumera.
5. Une fois que la température ambiante désirée est atteinte, tournez lentement le bouton de commande du thermostat jusqu'à ce que l'appareil s'éteigne (la lampe de contrôle s'éteint).

**REMARQUE :** Le thermostat maintient la température ambiante réglée en allumant et en éteignant l'appareil.

### **6. Ne pas couvrir le radiateur à tout moment pendant le fonctionnement. Il y a un risque d'incendie si le chauffage est couvert.**

7. Une fois que vous avez terminé l'utilisation de votre réchauffeur, éteignez les interrupteurs d'alimentation et le commutateur de commande du thermostat sur la position "BAS" et débranchez-le du secteur.

**ATTENTION :** Utilisez le radiateur exclusivement debout à l'endroit (pieds en bas, commandes en haut). Toute autre position pourrait être dangereuse !

## Entretien et Nettoyage

- Avant le nettoyage, s'assurer que l'appareil est déconnecté de la prise et laissez refroidir l'appareil.
- Il est très important de garder la grille propre. Utilisez un aspirateur pour nettoyer la poussière, les peluches ou tout autre élément et maintenir une circulation d'air appropriée.
- Utilisez un chiffon humide pour nettoyer le reste du corps. Ensuite, sécher.
- Ne pas utiliser de nettoyeurs abrasifs laine d'acier ou produits chimiques, etc., qui peut endommager les surfaces de l'appareil.

## Dispositif de sécurité contre la surchauffe

- Votre radiateur est équipé d'un dispositif de sécurité pour éteindre le radiateur en cas de surchauffe. Si le dispositif de sécurité a fonctionné, veuillez éteindre le radiateur, débrancher l'appareil et le laisser refroidir complètement, inspecter le blocage de l'entrée ou de la sortie d'air, en essayant de redémarrer le radiateur ensuite.
- Si le radiateur ne fonctionne pas ou si le dispositif de sécurité éteint à nouveau le radiateur, renvoyez le radiateur au centre de service le plus proche pour examen ou réparation.

## Stockage

1. Conservez la boîte pour un stockage hors saison.
2. Nettoyez le radiateur en suivant les instructions de nettoyage ci-dessus.
3. Retirez les roues et les pieds de support par le bas.
4. Placez le radiateur et les supports dans la boîte d'origine et stockez-les dans un endroit frais et sec.

5. Si vous choisissez de ranger votre appareil de chauffage entièrement assemblé, assurez-vous de le couvrir pour le protéger de la poussière.

## Données techniques

	MH-15W.006A / MH-15B.007A
Tension nominale	220-240V~
Fréquence d'entrée nominale	50-60Hz
Nombre d'étages de chauffage	2 (500 + 1000W)
Puissance nominale	1500 kW
Type de produit	Portable
Type de thermostat	Mécanique
Classe de protection	Classe I, IPX0

## Conformité CE

Ce produit a été testé et produit selon toutes les directives européennes actuelles applicables, tels que :



- La compatibilité électromagnétique Directive 2014/30/EU,
- Directive Basse Tension Directive (LVD) 2014/35/EU,
- Directive RoHS avec ses modifications EU 2015/863,

et a été construit en conformité avec les dernières normes de sécurité.

Le marquage CE atteste ce produit à toutes les directives relevant.

## Élimination – La politique environnementale

### Emballage



L'emballage est entièrement recyclable et porte le symbole du recyclage. Pour la mise au rebut, suivez les réglementations locales en vigueur. Les matériaux d'emballage (sachets en plastique, éléments en polystyrène, etc.) doivent être tenus hors de portée des enfants, car ils constituent une source potentielle de danger.

### Mise au rebut

**Cet appareil porte le symbole du recyclage conformément à la Directive Européenne 2012/19/EU concernant les Déchets d'Équipements Électriques et Électroniques (DEEE ou WEEE).**

En procédant correctement à la mise au rebut de cet appareil, vous contribuerez à empêcher toute conséquence nuisible pour l'environnement et la santé de l'homme.



Ce symbole présent sur l'appareil ou sur la documentation qui l'accompagne indique que ce produit ne peut en aucun cas être traité comme déchet ménager. Il doit plutôt être remis au point de collecte approprié pour le recyclage des équipements électriques et électroniques.

L'élimination doit être effectuée conformément aux règlements environnementaux locaux pour l'élimination des déchets. Pour des informations plus détaillées sur le traitement, la récupération et le recyclage de ce produit, s'il vous plaît contacter votre bureau compétent de votre commune, votre service d'élimination des déchets ménagers ou directement à votre revendeur où vous avez acheté le produit.

## Termes et conditions de la garantie

1. Le produit est garanti pour la période stipulée par la législation où il est mis sur le marché, à compter de la date d'achat, contre les défauts de fabrication et/ou de main d'œuvre. Le défaut de conformité manifesté dans ce délai est présumé exister à la date d'achat. Passé ce délai, il appartient au client de prouver que le défaut de conformité existait déjà au moment de la livraison.
2. Si, pendant la période de garantie, le produit est défectueux en utilisation normale, l'acheteur doit contacter l'établissement de vente et envoyer l'appareil à l'endroit indiqué par le vendeur.
3. La garantie n'est valable que sur présentation de la facture prouvant l'achat et du certificat de garantie complété (indiquant la date d'achat, le nom du revendeur, la référence du modèle, et il est également recommandé d'indiquer le numéro de série et le numéro de lot).
4. L'importateur/vendeur se réserve le droit de refuser l'assistance de garantie dans le cas où ces informations ont été supprimées ou modifiées après l'achat initial du produit.
5. La responsabilité de l'importateur/vendeur comprend, entre autres, les frais de réparation et/ou de remplacement de l'unité couverte par la garantie avec la réserve du droit de la remplacer par un produit équivalent, lorsqu'il n'est pas possible de la réparer.
6. La garantie ne s'applique pas aux problèmes qui ne sont pas directement liés à des défauts de matériau, de conception ou de fabrication.
7. Ce produit est un appareil et est destiné à un usage domestique uniquement. La garantie expirera si le produit est utilisé à des fins professionnelles.
8. La garantie ne couvre pas les dommages causés par une mauvaise utilisation, une mauvaise installation, un déversement, des facteurs externes ou des dommages intentionnels.
9. La garantie ne couvre pas les dommages résultant de chutes, de l'utilisation d'une force excessive, des coups, de l'exposition à des conditions environnementales extrêmes ou de la détérioration causée par l'utilisation normale de pièces en plastique ou de claviers, ainsi que l'utilisation de batteries autres que celles spécifiées dans ce manuel.
10. La garantie ne couvre pas l'installation et la programmation par le concessionnaire. En particulier, aucune réclamation pour l'installation et la programmation gratuite par le revendeur ne peut être acceptée.
11. La garantie ne couvre pas les défauts qui nuisent de manière insignifiante au fonctionnement de l'appareil. Les autres frais, tels que l'installation, le transport et le déplacement du technicien sont expressément exclus de la garantie.
12. L'applicabilité de la garantie suppose que l'appareil soit envoyé à l'établissement du vendeur ou à l'endroit indiqué par celui-ci, complet et dans un emballage bien protégé (si possible dans son emballage d'origine) et accompagné de la feuille ou de la carte de garantie respective, dûment rempli et d'une preuve d'achat.
13. Si, après vérification, il s'avère qu'il n'y a aucune raison pour la réclamation, ou que le produit n'est pas défectueux, les coûts inhérents seront imputés au client, et le revendeur est autorisé à facturer ces coûts au client.
14. La garantie sera annulée lorsqu'elle montre des signes qu'une personne non autorisée a tenté d'effectuer des réparations, des modifications ou le remplacement de pièces sur l'appareil.
15. Les réparations effectuées après la fin de la période de garantie sont soumises à des frais.
16. Cette garantie n'affecte pas vos droits légaux que vous pouvez avoir en tant que consommateur en vertu de la législation nationale applicable régissant l'achat de produits lorsque le produit est vendu.
17. **Période de garantie :**
  - Pays de l'Union Européenne** - Les directives européennes (UE) 2019/771 et (UE) 2019/770 s'appliquent à certains aspects des contrats d'achat et de vente de biens meubles et transposées dans les législations nationales de leurs pays.
  - Autres pays** - la législation nationale sur les droits des consommateurs dans leur pays s'applique. En l'absence de législation officielle, la garantie est appliquée à la discrétion de l'importateur qui met le produit sur le marché ou de l'établissement du vendeur.

# Ελληνικά

## Αγαπητέ πελάτη

Σας ευχαριστούμε που επιλέξατε ένα προϊόν HÆGER.

Τα προϊόντα HÆGER έχουν δημιουργηθεί για να σκέφτονται την ευημερία του καταναλωτή που προτιμούν υψηλά πρότυπα ποιότητας, λειτουργικότητας και ανάρθεσης. Είμαστε σίγουροι ότι θα είστε ευχαριστημένοι με αυτήν τη συσκευή.

Υποθέτουμε ότι ο χρήστης είναι εξοικειωμένος με τις συνήθεις διαδικασίες χειρισμού οικιακών συσκευών.

Πριν χρησιμοποιήσετε τη συσκευή για πρώτη φορά, διαβάστε προσεκτικά και διεξοδικά αυτές τις οδηγίες λειτουργίας και τις συμβουλές ασφαλείας, εξοικειώνοντας πλήρως τη συσκευή. Κρατήστε αυτές τις οδηγίες για μελλοντική αναφορά και διαβιβάστε τις σε όποιον μπορεί να χρησιμοποιήσει τη συσκευή σε μελλοντική ημερομηνία.

## Σημαντικές οδηγίες ασφαλείας

**Φυλάξτε αυτό το εγχειρίδιο οδηγιών σε ασφαλές μέρος, μαζί με την κάρτα εγγύησης, την απόδειξη αγοράς και το κουτί για μελλοντική χρήση. Οι προφυλάξεις ασφαλείας που περιλαμβάνονται εδώ μειώνουν τον κίνδυνο πυρκαγιάς, ηλεκτροπληξίας και τραυματισμού όταν τηρούνται σωστά.**

- Η τάση εισόδου αυτού του προϊόντος είναι 220-240V~, 50-60Hz. Πριν από την ενεργοποίηση, βεβαιωθείτε ότι η ηλεκτρική τάση και η συχνότητα του κυκλώματος αντιστοιχούν σε αυτές που υποδεικνύονται στη συσκευή.
- Μην τοποθετείτε τη συσκευή σε περβάζια παραθύρων, σανίδες αποστράγγισης νεροχύτη, ασταθείς επιφάνειες, σε ηλεκτρικές σόμπες ή εστίες αερίου ή κοντά τους. Τοποθετήστε τη συσκευή μόνο σε σταθερή, επίπεδη, στεγνή επιφάνεια.
- Μην χρησιμοποιείτε τη συσκευή κοντά σε εύφλεκτα υλικά όπως κουρτίνες, πετσέτες κουζίνας κ.λπ.



**Η επιφάνεια ενδέχεται να θερμανθεί κατά τη χρήση.**

- Όταν η συσκευή βρίσκεται σε λειτουργία, η θερμοκρασία των προσβάσιμων επιφανειών μπορεί να είναι υψηλότερη. Μην αγγίζετε την καυτή επιφάνεια, διαφορετικά, αυτό μπορεί να προκαλέσει εγκαύματα.
- Ενδέχεται να προκληθεί πυρκαγιά εάν η συσκευή είναι καλυμμένη ή αγγίξει εύφλεκτα υλικά, συμπεριλαμβανομένων κουρτινών, τοίχων και παρόμοιων, όταν βρίσκεται σε λειτουργία. Μην αποθηκεύετε αντικείμενα πάνω από τη συσκευή κατά τη λειτουργία.
- Απενεργοποιείτε πάντα τη συσκευή και βγάζετε το φις από την πρίζα όταν την αφήνετε χωρίς επίβλεψη ή όταν δεν τη χρησιμοποιείτε. Αφήστε τη συσκευή να κρυώσει πριν τη μετακινήσετε ή την καθαρίσετε.
- Για προστασία από ηλεκτροπληξία, μην βυθίζετε τη συσκευή σε νερό ή σε οποιοδήποτε άλλο υγρό.
- Μην τοποθετείτε βαριά αντικείμενα στο καλώδιο ρεύματος. Βεβαιωθείτε ότι το καλώδιο τροφοδοσίας δεν κρέμεται πάνω από την άκρη ενός τραπεζιού ή ότι δεν

αγγίζει μια καυτή επιφάνεια.

- Το βύσμα ρεύματος πρέπει να αφαιρεθεί από την πρίζα πριν από τον καθαρισμό, το σέρβις, τη συντήρηση ή τη μετακίνηση της συσκευής. Όταν δεν χρησιμοποιείται, αποσυνδέστε το.
- Αποσυνδέστε τη συσκευή από την πρίζα τραβώντας απαλά το φις του καλώδιου τροφοδοσίας και όχι το ίδιο το καλώδιο ρεύματος, διαφορετικά μπορεί να προκληθεί ζημιά στο καλώδιο ρεύματος ή στην πρίζα.
- Η μονάδα δεν περιέχει εξαρτήματα που μπορούν να επισκευαστούν από τον χρήστη. Μην επιχειρήσετε να επισκευάσετε, να αποσυναρμολογήσετε ή να τροποποιήσετε τη συσκευή.
- Σε περίπτωση που το καλώδιο τροφοδοσίας είναι κατεστραμμένο, πρέπει να αντικατασταθεί με ένα γνήσιο καλώδιο ρεύματος που διατίθεται σε εξουσιοδοτημένο κέντρο σέρβις. Απαγορεύεται η χρήση της συσκευής εάν έχει φθαρμένο καλώδιο ρεύματος.
- Για να αποφύγετε τον κίνδυνο τραυματισμού από ηλεκτροπληξία, μην επισκευάζετε μόνοι σας τη συσκευή και μην κάνετε καμία προσαρμογή σε αυτήν. Όλες οι επισκευές πρέπει να εκτελούνται σε εξουσιοδοτημένο κέντρο σέρβις. Παραβιάζοντας τη συσκευή, κινδυνεύετε να ακυρώσετε τα νόμιμα δικαιώματά σας που προκύπτουν από μη ικανοποιητική απόδοση ή εγγύηση ποιότητας.
- Η ακατάλληλη εγκατάσταση μπορεί να οδηγήσει σε κίνδυνο πυρκαγιάς, ηλεκτροπληξίας ή τραυματισμού ατόμων.
- Ο κατασκευαστής/διανομέας δεν ευθύνεται για τυχόν ζημιές που προκαλούνται από ακατάλληλη ή εσφαλμένη χρήση.

## Προσοχή!



**Μη χρησιμοποιείτε τη συσκευή κοντά σε ντους, μπανιέρες, νιπτήρες, πισίνες κ.λπ.**



**Μην καλύπτετε τη συσκευή ενώ λειτουργεί για να αποφύγετε την υπερθέρμανση με τον συνακόλουθο κίνδυνο πυρκαγιάς.**



**Προσοχή:** Αυτή η συσκευή δεν είναι σχεδιασμένη να ελέγχεται με προγραμματισμένη συσκευή, εξωτερικό διακόπτη χρονοδιακόπτη ή τηλεχειριστήριο.



**ΠΡΟΕΙΔΟΠΟΙΗΣΗ:** Αυτός ο θερμαντήρας δεν είναι εξοπλισμένος με συσκευή ελέγχου της θερμοκρασίας δωματίου. Μη χρησιμοποιείτε αυτή τη θερμάστρα σε μικρούς χώρους όταν κατοικούνται από άτομα που δεν μπορούν να φύγουν μόνα τους από το δωμάτιο, εκτός εάν παρέχεται συνεχής επίβλεψη.



- Απαιτείται στενή επίβλεψη όταν οποιαδήποτε συσκευή χρησιμοποιείται από ή κοντά σε παιδιά. Τα παιδιά θα πρέπει να επιβλέπονται ώστε να διασφαλίζεται ότι δεν παίζουν με τη συσκευή.
- Αυτή η συσκευή δεν πρέπει να χρησιμοποιείται από παιδιά από 0 έως 8 ετών. Αυτή η συσκευή μπορεί να χρησιμοποιηθεί από παιδιά ηλικίας από 8 ετών και άνω και άτομα με μειωμένες σωματικές, αισθητηριακές ή διανοητικές ικανότητες ή έλλειψη εμπειρίας και γνώσης, εάν τους έχουν δοθεί οδηγίες σχετικά με τη χρήση της συσκευής με ασφαλή τρόπο. και να κατανοήσουν τους κινδύνους που εμπεριέχονται. Τα παιδιά δεν πρέπει να παίζουν με τη συσκευή. Κρατήστε τη συσκευή και το καλώδιο της μακριά από παιδιά ηλικίας κάτω των 8 ετών.
- Ο καθαρισμός και η συντήρηση από τον χρήστη δεν πρέπει να γίνονται από παιδιά κάτω των 8 ετών και υπό επίβλεψη.
- Παιδιά κάτω των 3 ετών θα πρέπει να μένουν μακριά εκτός εάν υπόκεινται σε συνεχή επίβλεψη.
- Παιδιά ηλικίας από 3 ετών και κάτω των 8 ετών θα πρέπει να ενεργοποιούν/απενεργοποιούν τη συσκευή μόνο υπό την προϋπόθεση ότι έχει τοποθετηθεί ή εγκατασταθεί στην προβλεπόμενη κανονική θέση λειτουργίας της και έχουν λάβει επίβλεψη ή οδηγίες σχετικά με τη χρήση της συσκευής με ασφαλή τρόπο και να κατανοήσουν τους κινδύνους που εμπεριέχονται. Τα παιδιά ηλικίας από 3 ετών και κάτω των 8 ετών δεν πρέπει να συνδέουν, να ρυθμίζουν και να καθαρίζουν τη συσκευή ή να πραγματοποιούν συντήρηση από τον χρήστη.
- ΠΡΟΣΟΧΗ — Ορισμένα μέρη αυτού του προϊόντος μπορεί να ζεσταθούν πολύ και να προκαλέσουν εγκαύματα. Ιδιαίτερη προσοχή πρέπει να δοθεί όπου υπάρχουν παιδιά και ευάλωτα άτομα.

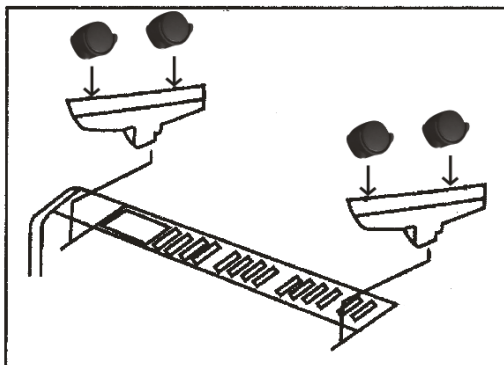
## Περιγραφή της συσκευής

1 - Έξοδος αέρα	2 - Έλεγχος θερμοστάτη
3 - Διακόπτης ρύθμισης ισχύος	4 - Φως τροφοδοσίας
5 - Αποθήκευση καλωδίων	6 - Τροχοί ταξιδιού

## Συνέλευση

Αφαιρέστε τη θερμάστρα και όλα τα εξαρτήματα από το χαρτοκιβώτιο.

1. Τοποθετήστε τους τροχούς στο κάτω μέρος των ποδιών στήριξης και βεβαιωθείτε ότι είναι αρκετά σφιχτό.
2. Βάλτε τη συσκευή ανάποδα και στερεώστε τα πόδια στήριξης στη συσκευή με βίδα.



## Πού να εντοπίσετε τη συσκευή

- Τοποθετήστε το ψυγείο στο δάπεδο τουλάχιστον 90 cm μακριά από τον τοίχο και οποιαδήποτε άλλα αντικείμενα όπως έπιπλα, κουρτίνες ή φυτά και κάτω από το πιο κρύο παράθυρο του δωματίου ή όπου αλλού θέλετε.
- Ο θερμοαντήρας θα μειώσει στο ελάχιστο τις επιπτώσεις των ψυχρών ρευμάτων.
- Η συσκευή δεν πρέπει να τοποθετείται ακριβώς κάτω από σταθερό σημείο ισχύος.
- Μη χρησιμοποιείτε τη συσκευή σε δωμάτια με επιφάνεια μικρότερη από 4 m<sup>2</sup>.

## Σύνδεση

Ο θερμοαντήρας πρέπει να συνδεθεί σε μια πρίζα AC 220-240 V~ που λειτουργεί τέλεια. Αποφύγετε την επαφή μεταξύ ρούχων, λευκών ειδών οικιακής χρήσης, επίπλων, εύφλεκτων υλικών και της πρίζας που παρέχει ρεύμα στη θερμάστρα.

## Πώς να Λειτουργήσετε

1. Με τον διακόπτη ελέγχου του θερμοστάτη στη θέση LOW και τους διακόπτες ρύθμισης ισχύος στη θέση «0», συνδέστε τη θερμάστρα στην κύρια παροχή ρεύματος.
2. Αλλάξτε τη θερμάστρα σε μία από τις ακόλουθες ρυθμίσεις τροφοδοσίας.  
Γυρίστε το διακόπτη λειτουργίας στη θέση (I) για 500W  
Γυρίστε το διακόπτη λειτουργίας στη θέση (II) για 1500W
3. Η λυχνία ελέγχου ανάβει όταν η συσκευή θερμαίνεται.

## Έλεγχος θερμοκρασίας δωματίου

Μπορείτε να ρυθμίσετε τη θερμοκρασία δωματίου με τον έλεγχο θερμοκρασίας.

4. Γυρίστε το κουμπί ελέγχου του θερμοστάτη στο υψηλότερο επίπεδο. Το LED θα ανάψει.

5. Μόλις επιτευχθεί η επιθυμητή θερμοκρασία δωματίου, γυρίστε το κουμπί ελέγχου του θερμοστάτη αργά προς τα πίσω μέχρι να σβήσει η συσκευή (η λυχνία ελέγχου σβήσει).

**ΣΗΜΕΙΩΣΗ:** Ο θερμοστάτης διατηρεί την καθορισμένη θερμοκρασία δωματίου ενεργοποιώντας και απενεργοποιώντας τη συσκευή.

**6. Μην καλύπτετε τη θερμάστρα οποιαδήποτε στιγμή κατά τη λειτουργία. Υπάρχει κίνδυνος πυρκαγιάς εάν η θερμάστρα είναι καλυμμένη.**

7. Μόλις ολοκληρώσετε τη χρήση του καλοριφέρ, απενεργοποιήστε τους διακόπτες τροφοδοσίας και τον διακόπτη ελέγχου του θερμοστάτη στη θέση «LOW» και αποσυνδέστε την από την παροχή ρεύματος.

**ΣΗΜΑΝΤΙΚΟ:** Όταν χρησιμοποιείται, ο θερμαντήρας πρέπει να διατηρείται πάντα κατακόρυφος (στήριγμα στο κάτω μέρος, χειριστήρια στο επάνω μέρος).

**Οποιαδήποτε άλλη θέση μπορεί να είναι επικίνδυνη!**

## Συντήρηση και Καθαρισμός

- Πριν από τον καθαρισμό, βεβαιωθείτε ότι η συσκευή είναι αποσυνδεδεμένη από την πρίζα και αφήστε τη συσκευή να κρυώσει.
- Είναι πολύ σημαντικό να διατηρείτε τη σχάρα καθαρή. Χρησιμοποιήστε μια ηλεκτρική σκούπα για να καθαρίσετε τη σκόνη, τα χνούδια ή οτιδήποτε άλλο και να διατηρήσετε τη σωστή κυκλοφορία του αέρα.
- Χρησιμοποιήστε ένα υγρό πανί για να καθαρίσετε το υπόλοιπο σώμα. Στη συνέχεια στεγνώστε.
- Μην χρησιμοποιείτε λειαντικά καθαριστικά, ατσάλινο μαλλί ή χημικά, κ.λπ., που μπορεί να προκαλέσουν ζημιά στις επιφάνειες της συσκευής.

## Συσκευή ασφαλείας υπερθέρμανσης

- Η θερμάστρα σας είναι εξοπλισμένη με μια διάταξη ασφαλείας για να απενεργοποιεί τη θερμάστρα σε περίπτωση υπερθέρμανσης. Εάν λειτουργεί η συσκευή ασφαλείας, απενεργοποιήστε τη θερμάστρα, αποσυνδέστε τη συσκευή από την πρίζα και αφήστε την να κρυώσει εντελώς, ελέγξτε για φραγή εισόδου ή εξόδου αέρα, επιχειρώντας να επανεκκινήσετε τη θερμάστρα μετά.
- Εάν ο θερμαντήρας δεν λειτουργεί ή η συσκευή ασφαλείας απενεργοποιεί ξανά τον θερμαντήρα, επιστρέψτε τον θερμαντήρα στο πλησιέστερο κέντρο σέρβις για εξέταση ή επισκευή.

## Εναποθήκευση

1. Φυλάξτε το κουτί για αποθήκευση εκτός εποχής.
2. Καθαρίστε τη θερμάστρα ακολουθώντας τις παραπάνω οδηγίες καθαρισμού.
3. Αφαιρέστε τους τροχούς και τα πόδια στήριξης από το κάτω μέρος.
4. Τοποθετήστε τη θερμάστρα και τα στηρίγματα στο αρχικό κουτί και αποθηκεύστε σε δροσερό και ξηρό μέρος.
5. Εάν επιλέξετε να αποθηκεύσετε τη θερμάστρα σας πλήρως συναρμολογημένη, φροντίστε να την καλύψετε για να την προστατέψετε από τη σκόνη.

## Τεχνικά χαρακτηριστικά:

	MH-15W.006A / MH-15B.007A
Όνομαστική τάση εισόδου	220-240VAC
Όνομαστική συχνότητα εισόδου	50-60Hz
Αριθμός σταδίων θέρμανσης	2 (500 + 1000W)
Όνομαστική ισχύς	1500 W
Τύπος Προϊόντος	Φορητός
Τύπος θερμοστάτη	Μηχανολογικό
Κατηγορία προστασίας	Κατηγορία I, IPX0

## Δήλωση συμμόρφωσης ΕΕ

Αυτό το προϊόν έχει δοκιμαστεί και παραχθεί σύμφωνα με όλες τις σχετικές τρέχουσες κατευθυντήριες γραμμές CE, όπως:



- οδηγία για την ηλεκτρομαγνητική συμβατότητα 2014/30/ΕΕ,
- Οδηγία για τη χαμηλή τάση (LVD) οδηγία 2014/35/ΕΕ,
- RoHS με τις τροποποιήσεις της οδηγίας 2011/65/ΕΕ και (ΕΕ)2015/863,

και έχει κατασκευαστεί σύμφωνα με τους πιο πρόσφατους κανονισμούς ασφαλείας.

Το σήμα CE πιστοποιεί αυτό το προϊόν με όλες τις σχετικές οδηγίες.

## Διάθεση – Περιβαλλοντική πολιτική

### Συσκευασία



Το υλικό συσκευασίας είναι πλήρως ανακυκλώσιμο και επισημαίνεται με το σύμβολο ανακύκλωσης. Ακολουθήστε τους τοπικούς κανονισμούς για κατάργηση. Κρατήστε τα υλικά συσκευασίας (πλαστικές σακούλες, μέρη πολυστερίνης κ.λπ.) μακριά από παιδιά,

καθώς είναι δυνητικά επικίνδυνα.

### Διάθεση

**Η συσκευή αυτή επισημαίνεται σύμφωνα με την ευρωπαϊκή οδηγία 2012/19/ΕΕ για τα απόβλητα ηλεκτρικού και ηλεκτρονικού εξοπλισμού (ΑΗΗΕ).**

Διασφαλίζοντας ότι αυτό το προϊόν απορρίπτεται σωστά, θα βοηθήσετε στην πρόληψη πιθανών αρνητικών συνεπειών για το περιβάλλον και την ανθρώπινη υγεία, οι οποίες διαφορετικά θα μπορούσαν να προκληθούν από ακατάλληλο χειρισμό αποβλήτων αυτού του προϊόντος.



Αυτό το σύμβολο στο προϊόν ή στα έγγραφα που συνοδεύουν το προϊόν, υποδεικνύει ότι αυτή η συσκευή δεν μπορεί να αντιμετωπιστεί ως οικιακά απορρίμματα. Αντίθετα, παραδίδεται στο εφαρμοστέο σημείο συλλογής για την ανακύκλωση ηλεκτρικού και ηλεκτρονικού εξοπλισμού.

Η διάθεση πρέπει να πραγματοποιείται σύμφωνα με τους τοπικούς περιβαλλοντικούς κανονισμούς για τη διάθεση των αποβλήτων. Για περισσότερες πληροφορίες σχετικά με την επεξεργασία, την ανάκτηση και την ανακύκλωση αυτού του προϊόντος, επικοινωνήστε με το τοπικό γραφείο της πόλης, την υπηρεσία διάθεσης οικιακών απορριμμάτων ή το κατάστημα από το οποίο αγοράσατε το προϊόν.

### Επαφή στην Ελλάδα:

#### ΚΑΡΑ ΕΜΠΟΡΙΟ

Καραγιαννοπούλου 32,

61100 Κιλκίς, Ελλάδα

Email: [info@kapaemporio.gr](mailto:info@kapaemporio.gr)

Τηλ. +302341024654

Fax +302341025735

<https://kapaemporio.gr>

### Όροι και Προϋποθέσεις Εγγύησης

1. Το προϊόν είναι εγγυημένο για την περίοδο που ορίζεται από τη νομοθεσία στην οποία διατίθεται στην αγορά, αρχής γενομένης από την ημερομηνία αγοράς, έναντι κατασκευαστικών ελαττωμάτων ή/και κατασκευής. Η έλλειψη συμμόρφωσης που εκδηλώνεται κατά την περίοδο αυτή τεκμαίρεται ότι υφίσταται κατά την ημερομηνία αγοράς. Μετά από αυτή την περίοδο, εναπόκειται στον πελάτη να αποδείξει ότι η έλλειψη συμμόρφωσης υπήρχε ήδη κατά τη στιγμή της παράδοσης.
2. Εάν, κατά τη διάρκεια της περιόδου εγγύησης, το προϊόν είναι ελαττωματικό σε κανονική χρήση, ο αγοραστής θα πρέπει να επικοινωνήσει με την εγκατάσταση πώλησης και να στείλει τη συσκευή στον τόπο που υποδεικνύεται από τον πωλητή.
3. Η εγγύηση ισχύει μόνο με την προσκόμιση του τιμολογίου που αποδεικνύει την αγορά και το συμπληρωμένο πιστοποιητικό εγγύησης (αναφέροντας την ημερομηνία αγοράς, το όνομα του εμπόρου, την αναφορά του μοντέλου και συνιστάται επίσης να αναφέρετε τον σειριακό αριθμό και τον αριθμό παρτίδας).
4. Ο εισαγωγέας/πωλητής διατηρεί το δικαίωμα να αρνηθεί τη βοήθεια εγγύησης σε περίπτωση που οι πληροφορίες αυτές έχουν διαγραφεί ή τροποποιηθεί μετά την αρχική αγορά του προϊόντος.
5. Η ευθύνη του εισαγωγέα/πωλητή περιλαμβάνει ιδίως τα έξοδα επισκευής ή/και αντικατάστασης της μονάδας που καλύπτεται από την εγγύηση με την επιφύλαξη του δικαιώματος αντικατάστασης της με ισοδύναμο προϊόν, σε περιπτώσεις όπου δεν είναι δυνατή η επισκευή της.
6. Η εγγύηση δεν ισχύει για προβλήματα που δεν σχετίζονται άμεσα με ελαττώματα υλικού, σχεδιασμού ή κατασκευής.
7. Αυτό το προϊόν είναι συσκευή και προορίζεται μόνο για οικιακή χρήση. Η εγγύηση θα είναι άκυρη εάν το προϊόν χρησιμοποιείται για επαγγελματικούς σκοπούς.
8. Η εγγύηση δεν καλύπτει ζημιές που προκαλούνται από κακή χρήση, ακατάλληλη εγκατάσταση, διαρροή, εξωτερικούς παράγοντες ή σκόπιμη ζημιά.
9. Η εγγύηση δεν καλύπτει ζημιές που προκύπτουν από πτώσεις, χρήση υπερβολικής δύναμης, χτυπήματα, έκθεση σε ακραίες περιβαλλοντικές συνθήκες ή φθορά που προκαλείται από την κανονική χρήση πλαστικών μερών ή πληκτρολογίων, καθώς και τη χρήση μπαταριών άλλων από αυτές που καθορίζονται στο παρόν εγχειρίδιο.
10. Η εγγύηση δεν καλύπτει την εγκατάσταση και τον προγραμματισμό από τον αντιπρόσωπο. Ειδικότερα, δεν μπορεί να γίνει δεκτή καμία αξίωση εγκατάστασης και δωρεάν προγραμματισμού από τον μεταπωλητή.
11. Η εγγύηση δεν καλύπτει ελλείψεις που επηρεάζουν ασήμαντα τη λειτουργία της συσκευής. Άλλα έξοδα, όπως η εγκατάσταση, η μεταφορά και η μετακίνηση του τεχνικού εξαιρούνται ρητά από την εγγύηση.
12. Η δυνατότητα εφαρμογής της εγγύησης προϋποθέτει ότι η συσκευή αποστέλλεται στον πωλητή ή τον τόπο που υποδεικνύεται από αυτόν, πλήρης και σε καλά προστατευμένη συσκευασία (ει δυνατόν, στην αρχική συσκευασία της) και συνοδεύεται από το φύλλο ή την κάρτα εγγύησης που έχει συμπληρωθεί δεόντως και απόδειξη αγοράς.
13. Εάν μετά την επαλήθευση, διαπιστωθεί ότι δεν υπάρχουν λόγοι για τον ισχυρισμό ή ότι το προϊόν δεν είναι ελαττωματικό, το εγγενές κόστος θα καταλογιστεί στον πελάτη και ο έμπορος εξουσιοδοτείται να χρεώσει αυτά τα έξοδα στον πελάτη.
14. Η εγγύηση θα είναι άκυρη όταν εμφανίζει ενδείξεις ότι ένα μη εξουσιοδοτημένο άτομο έχει επιχειρήσει να πραγματοποιήσει επισκευές, τροποποιήσεις ή αντικατάσταση εξαρτημάτων στη συσκευή.
15. Οι επισκευές που πραγματοποιούνται μετά το τέλος της περιόδου εγγύησης υπόκεινται σε έξοδα.
16. Η παρούσα εγγύηση δεν επηρεάζει τα νόμιμα δικαιώματά σας που ενδέχεται να έχετε ως καταναλωτή σύμφωνα με το εφαρμοστέο εθνικό δίκαιο που διέπει την αγορά προϊόντων όπου πωλείται το προϊόν.
17. **Περίοδος εγγύησης:**

**Χώρες της Ευρωπαϊκής Ένωσης** - Οι ευρωπαϊκές οδηγίες (ΕΕ) 2019/771 και (ΕΕ) 2019/770 εφαρμόζονται σε ορισμένες πτυχές των συμβάσεων αγοράς και πώλησης κινητών αγαθών και μεταφέρονται στην εθνική νομοθεσία των χωρών τους.

**Άλλες χώρες** - εφαρμόζεται εθνική νομοθεσία για τα δικαιώματα των καταναλωτών στη χώρα τους. Σε περίπτωση μη επίσημης νομοθεσίας, η εγγύηση εφαρμόζεται κατά τη διακριτική ευχέρεια του εισαγωγέα που διαθέτει το προϊόν στην αγορά ή στην εγκατάσταση πωλητή.

## Information requirement for the electric local space heaters

Model identifier(s): MH-15W.006A / MH-15B.007A					
Item	Symbol	Value	Unit	Item	Unit
<b>Heat output</b>				Type of heat input, for electric storage local space heaters only	
Nominal heat output	Pnom	1,5	kW	manual heat charge control, with integrated thermostat	No
Minimum heat output (indicative)	Pmin	0	kW	manual heat charge control with room and/or outdoor temperature feedback	No
Maximum continuous heat output	Pmax,c	1,35	kW	electronic heat charge control with room and/or outdoor temperature feedback	No
<b>Auxiliary electricity consumption</b>				fan assisted heat output	
At nominal heat output	elmax	1.5	kW	Type of heat output/room temperature control	
At minimum heat output	elmin	0.0	kW	single stage heat output and no room temperature control	No
In standby mode	eISB	0.0	kW	Two or more manual stages, no room temperature control	No
				with mechanic thermostat room temperature control	Yes
				with electronic room temperature control	No
				electronic room temperature control plus day timer	No
				electronic room temperature control plus week timer	No
				Other control options	
				room temperature control, with presence detection	No
				room temperature control, with open window detection	No
				with distance control option	No
				with adaptive start control	No
				with working time limitation	No
				with black bulb sensor	No
Contact details	HAEGERTEC, s.a. Praceta Cidade de Londres, 1 - Parque Industrial do Arneiro, 2660-456 S. Julião do Tojal - PORTUGAL				



# Meet the family



## **HAEGERTEC, s.a.**

Edifício HAEGER – Pct. Cidade de Londres, 1  
Parque Industrial do Arneiro  
support)  
2660-456 S. Julião do Tojal  
PORTUGAL  
<https://www.haegergroup.com>

Tel: +351 21 949 83 00 (PBX)  
Tel: +351 21 949 83 02 (after sales)

Fax: +351 21 949 83 25  
e-mail: [assistencia@haegergroup.com](mailto:assistencia@haegergroup.com)  
e-mail: [comercial@haegergroup.com](mailto:comercial@haegergroup.com)



2205MH15200 Series-EU